



Company Fits

BOUWSTENEN DUURZAAM BELEID

2022

A future fit company



Duurzame ontwikkelingsdoelstellingen



Voorwoord

Duurzaamheid zit in ons DNA. In 2006 waren wij van Company Fits als eerste bedrijfskleding producent betrokken bij een initiatief van Solidaridad genaamd Made by. Made by staat voor vermindering van de milieubelasting en naleving van arbeidsrechten. Hieruit ontstonden onder andere collecties van biologisch katoen voor een supermarktketen en een grote Nederlandse bank.

In 2016 heeft Company Fits het Convenant Duurzame Kleding & Textiel ondertekend. Samen met andere bedrijven, ngo's en overheden slaan wij de handen ineen om verbeteringen binnen de textielsector te kunnen bewerkstelligen. In de afgelopen jaren is maatschappelijk verantwoord ondernemen in de westerse wereld uitgegroeid tot een algemene standaard. Vooral in productielanden als Bangladesh en China zijn grote stappen gemaakt. Dit kunnen wij als kledingproducent niet alleen. Wij worden hierin ondersteund door experts op het gebied van MVO die de fabrieken waarmee wij samenwerken inspecteren en controleren. Hierdoor zijn inmiddels veel problemen aangepakt en verholpen.

Wij zijn volgens de ISO-14001 standaard gecertificeerd, waardoor wij aan de Internationaal gestelde eisen van het milieumanagementsysteem voldoen die door ISO zijn opgesteld.

We zien audit programma's als een nulmeting waar onze leverancier staat. Doormiddel van een intensieve samenwerking met andere partijen van het convenant en Unicef krijgen we steeds meer inzicht in onze keten. We werken in zowel Bangladesh als Turkije aan "Beyond Auditing trajecten om de werk/leefomstandigheden van arbeiders in onze supply chain te verbeteren door concrete actiepunten op te stellen. Een samenwerking waar we trots op zijn!

Ook op het gebied van materialen is de textielindustrie druk in beweging. Wij zien toekomst voor een circulaire textielindustrie. Om dit te kunnen realiseren, zullen we binnen de textielbranche de handen ineen moeten slaan om tot een gezamenlijke inzameling en verwerking van gebruikt textiel te komen. Samen kunnen we de wereld verbeteren! Dit is waarom wij continu op zoek zijn naar innovaties en nieuwe samenwerkingen.

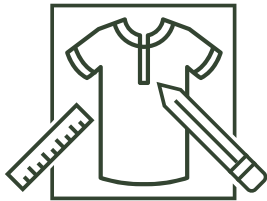
In dit verslag leest u waar wij iedere dag mee bezig zijn op het gebied van MVO. Daarnaast geven wij inzicht in risico's die we tegenkomen en wat we doen om deze risico's binnen onze productieketen te verminderen. Ook de doelen voor de toekomst maken uiteraard een belangrijk onderdeel uit van dit verslag. Wij blijven onszelf immers volop inzetten en ontwikkelen om maatschappelijke risico's te blijven voorkomen en verminderen en onze collecties en productieketen nog verder te verduurzamen.

Met vriendelijke groet,
Evert-Jan Poppe
Productiemanager

A future fit company

Productie grondstoffen

- Werken met een Restricted Substances List (RSL)
- Grotendeels katoen en polyester als grondstoffen
- Stimulering transitie: biologisch katoen en gerecyclede polyester (gemaakt van PET-flessen)
- Pilot post-consumer materiaal



Design

- Custom-made
- Modisch
- Kwalitatief
- Duurzaam
- 3D-ontwerp
- Virtual Reality

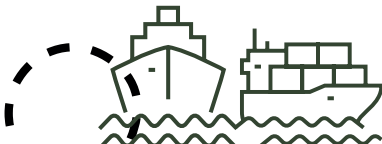


Productie landen

Turkije, China, Tunesië, Bangladesh

Transport

- (van fabrieken naar Company Fits)
- Zeevracht en wegtransport. Luchtvracht beperken



Fabrieken/leveranciers

- (inkoopkantoren)
- Supplier assesment
 - Code of Conduct tekenen
 - Voorkeur fabrieken met: BSCI, WRAP, SA8000, SEDEX, FairWear
 - Bezoeken productielocaties
 - Klachtenmechanisme

Company Fits Duurzame bedrijfsvoering

- Wagenpark 60% elektrische auto's
- Airco's met A+++ label

Sociaal & Vitaal

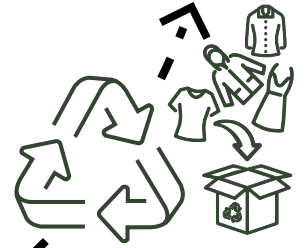
- Betrokkenheid met medewerkers
- Opleiden medewerkers
- Samenwerken met sociale voorzieningsorganisatie
- Stageplekken

Transport

- (Van Company Fits naar de klant)
- Beladingsgraad verhogen
 - CO2 uitstoot beperken
 - Werken met bestelmomenten
 - Meer dan 90% van ons verpakkingsmateriaal wordt hergebruikt

Recyclen

- Samenwerking met specialist op het gebied van recycling
- Recycling alle textielafval
- Stimulering klanten om gebruikte kleding te laten recyclen
- In 2022 heeft Company Fits meer dan 11 ton aan kleding laten recyclen
- Onderzoek afstudeerstudent naar duurzame recycling



Klant

- Levering van kwalitatieve producten die lang mee gaan
- Al meer dan 150.000 medewerkers succesvol gekleed door Company Fits
- Goede planning uitrol nieuwe kledinglijn
- Transitie willen maken naar duurzamere materialen



Samen maatschappelijk verantwoord

Al sinds 2001 maakt Company Fits het verschil met unieke designs voor moderne en comfortabele bedrijfskleding. Wij werken met een jong en dynamisch team dat jarenlange kennis en expertise heeft op het gebied van mode en textiel.



Dagelijks maken meer dan 150.000 medewerkers gebruik van onze producten en onze kleding wordt in meer dan 68 landen wereldwijd gedragen. Ons doel is om onze klanten volledig te ontzorgen en hun filosofie te vertalen naar kwalitatieve, comfortabele en moderne bedrijfskleding met een perfecte fit. Dat Company Fits in staat is om keer op keer met een verrassend nieuwe kijk op bedrijfskleding te komen, blijkt uit de vele nominaties voor en het veelvuldig winnen van de Corporate Fashion Awards.

Het leveren van uitstekende kwaliteit gaat voor Company Fits hand in hand met maatschappelijk verantwoord ondernemen. Wij spannen ons in voor mens en milieu en zetten ons middels diverse projecten, certificaten en initiatieven in voor het identificeren, voorkomen en verminderen van maatschappelijke risico's en het nog verder verduurzamen van onze collecties en productieketens.

Wij hebben maatschappelijk verantwoord ondernemen verweven in ons beleid en het komt terug in onze dagelijkse activiteiten.

Bouwstenen

Ons beleid is opgebouwd uit vijf bouwstenen. Deze bouwstenen komen voort uit de zeventien Sustainable Development Goals (SDG) die in 2016 door de Verenigde Naties zijn opgesteld, zoals afgebeeld op pagina 2.

De SDG doelen zijn een opvolger van de millenniumdoelen en moeten een eind maken aan armoede, ongelijkheid en klimaatverandering in 2030.

Een mooie doelstelling waar wij als Company Fits zijnde graag aan willen bijdragen. Vandaar dat wij met ons duurzame beleid voortborduren op die SDG doelen die wij belangrijk vinden en relevant zijn binnen onze branche.



Met de SDG doelen verbinden wij onze interne bedrijfsvoering met de externe wereldwijde doelen.

Visie



"Onze klanten de volledige organisatie van hun bedrijfskleding uit handen nemen, van ontwerp tot voorraadbeheer en levering."

Missie



"Wij doen dit op een creatieve en duurzame wijze, waarmee we onze klant voortdurend verrassen en we een plezierige en langdurige samenwerking creëren."

5 BOUWSTENEN DUURZAAM BELEID

1 Duurzame productie

SDG 12:
Verzeker duurzame consumptie- en productiepatronen

12 VERANTWOORDE CONSUMPTIE EN PRODUCTIE



2 Duurzame & sociale productie-omstandigheden

SDG 1:
Beëindig armoede overal en in al haar vormen


1 GEEN ARMOEDE



5 GENDER-GELIJKHEID



8 WAARDIG WERK EN ECONOMISCHE GROEI



SDG 8:
Bevorder aanhoudende, inclusieve en duurzame industrialisering en stimuleer innovatie

3 Samenwerken Duurzame partnerschappen

17 PARTNERSCHAP OM DOELSTELLINGEN TE BEREIKEN



SDG 17:
Versterk de implementatiemiddelen en revitaliseer het wereldwijd partnerschap voor duurzame ontwikkeling

4 Circulaire economie

12 VERANTWOORDE CONSUMPTIE EN PRODUCTIE




SDG 12:
Verzeker duurzame consumptie- en productiepatronen

5 Duurzame bedrijfsvoering

SDG 8:
Bevorder aanhoudende, inclusieve en duurzame industrialisering en stimuleer innovatie

8 WAARDIG WERK EN ECONOMISCHE GROEI



10 ONGELIJKHEID VERMINDEREN



13 KLIMAATACTIE



SDG 13:
Neem dringend actie om de klimaatverandering en haar impact te bestrijden

SDG 10:
Bring ongelijkheid in en tussen landen terug

Code of Conduct

Allereerst zien wij het als onze verantwoordelijkheid om goede arbeidsvoorwaarden maximaal na te streven in de fabrieken waarmee wij samenwerken. Daarnaast willen wij de impact van producties op het milieu zo veel mogelijk beperken.

Dit is waarom wij een internationale MVO verklaring hebben opgesteld met daarin regels die zowel mens als milieu omvatten: de Corporate Social Responsibility Declaration.

In deze verklaring hebben wij de richtlijnen opgenomen van de Internationale Arbeidsorganisatie (ILO) van de Verenigde Naties. Onze leveranciers tekenen deze Code of Conduct.

Vervolgens zien onze inkoopkantoren toe op de handhaving van de gestelde richtlijnen middels Quality Assurance bezoeken.

Milieu

- **Restricted Substances List (RSL)**
- **Verantwoordelijk gebruik van chemicaliën, water en energie**

Sociaal

- **Geen kinderarbeid**
ILO Conventie 138 & 182
- **Betaling van loon dat voldoende kan voorzien in levensonderhoud**
ILO Conventies 26 & 131
- **Geen extreme werktijden**
ILO Conventie 1, 14, 116
- **Gezonde en veilige werkomgeving**
ILO Conventie 155
- **Geen discriminatie**
ILO Conventies 100 & 111
- **Geen gedwongen arbeid**
ILO Conventies 29 & 105
- **Vrijheid van vereniging en het recht op collectieve onderhandelingen**
ILO Conventies 11, 87, 98, 135 & 154
- **Rechtsgeldig arbeidscontract**

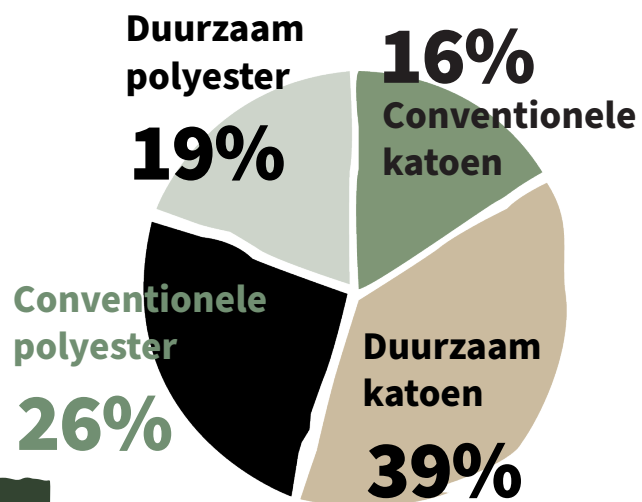


SDG 12:
Verzeker duurzame
consumptie- en
productiepatronen

1. Duurzame productie

Wij willen de impact op het milieu met onze producties zo veel mogelijk beperken.

Dit is de reden dat wij werken met een Restricted Substances List en wij ernaar streven om onze producten van duurzame materialen te vervaardigen.



10.

Company Fits - a future fit company

Restricted Substances List

Company Fits bestrijdt het gebruik van chemische stoffen die het milieu en de gezondheid kunnen schaden. In samenwerking met Modint hebben wij de Restricted Substances List (RSL) ontwikkeld. In deze RSL staan de restricties voor het gebruik van chemicaliën tijdens het productieproces, inclusief accessoires als ritsen en knopen. De restricties volgen de internationale wet- en regelgeving. Om er zeker van te zijn dat alle restricties daadwerkelijk worden opgevolgd, worden producten van onze leveranciers regelmatig getest.

Gebruikte grondstoffen

Om een duidelijk beeld te krijgen van de materialen die we gebruiken, hebben wij alle gebruikte grondstoffen van het afgelopen jaar in kaart gebracht. Wij maken in onze productie steeds vaker gebruik van duurzame- en gerecyclede materialen ten opzichte van conventionele materialen. Ons grondstoffen palette is overzichtelijk: het bestaat grotendeels uit (biologisch) katoen en (gerecycled) polyester. De cirkeldiagram geeft de percentages van de toegepaste materialen weer.



Ondanks het feit dat wij iedere klant bewust maken van het voordeel van het gebruik van duurzame materialen, merken wij in de praktijk dat nog niet iedere klant deze overstap maakt. In gesprekken met onze (potentiële) klanten benadrukken wij de mogelijkheden in duurzame materialen en worden praktijkvoorbeelden gegeven.

Conventioneel katoen VS biologisch katoen

De productie van katoen vraagt veel water en pesticiden. 8 tot 12% van de gebruikte pesticiden wereldwijd wordt op katoenvelden toegepast. In ontwikkelingslanden is dit percentage nog hoger. Daarnaast is irrigatie vereist voor ongeveer 75% van de katoenproductie wereldwijd.



Wij zagen het bovenstaande direct als een probleem en zijn daarom tien jaar geleden al gestart met het gebruik van biologisch katoen in een deel van onze producten. Daarnaast hebben wij in verschillende collecties met pique en sweat kwaliteiten automatisch al de switch gemaakt naar duurzame pique en sweat. Het verschil in prijs was relatief klein, waardoor wij hebben besloten hier op proactieve wijze één switch voor onze klanten in te maken.

Organisch gecertificeerd katoen beperkt synthetische pesticiden en verbiedt het gebruik van genetisch gemodificeerde zaden.

Watergebruik komt niet aan de orde in de norm, maar omdat organisch katoen vaak wordt gekweekt in gebieden waar regen wordt aangevoerd, is het waterverbruik doorgaans lager dan bij conventioneel, geïrrigeerd katoen. Biologische landbouw focust zich op de verbetering van bodems via praktijken als vruchtwisseling en het toepassen van meststoffen.

De (schaarse) beschikbaarheid en de (hogere) prijs van biologisch katoen kan onze klanten ertoe besluiten te kiezen voor conventionele materialen. De schaarse duurzame grondstoffen vormen een bedreiging om de textielbranche verder te verduurzamen.

Polyester VS gerecycled polyester

Polyester wordt gefabriceerd met het gebruik van petroleum. Petroleum is een niet-hernieuwbare bron en is daarom beperkt. Daarnaast is polyesterproductie energie-intensief en hangt de productie samen met hoge broeikasemissies.

Gerecycled polyester op basis van PET-flessen reduceert het watergebruik met 20% ten opzichte van conventionele polyester. Ook wordt het energie verbruik met 45% verminderd en de uitstoot van broeikasgassen met

30% gereduceerd. Een duurzaam alternatief waar wij iedere klant adviseren gebruik van te maken.



Post-consumer materiaal
Company Fits is in verschillende productielanden bezig met diverse pilot projecten om te kunnen werken met een mix tussen post-consumer materiaal en gerecycled content. Hiermee willen wij een grote stap maken richting 100% circulariteit.

Duurzame collectie Pathé bioscopen

Voor Pathé bioscopen hebben we een duurzame collectie ontwikkeld waarbij voor de tops gebruik gemaakt is van biologische katoen in combinatie met gerecyclede polyester. De onderstukken zijn gemaakt van recyclede katoen in combinatie met recyclede polyester.

Duurzame collectie FITS Care

In 2021 heeft Company Fits een eigen collectie ontwikkeld voor zorgprofessionals. Speciaal voor deze collectie is een geheel eigen stof gecreëerd, genaamd Ecoflex+. Ecoflex+ bestaat uit gerecycled PET polyester

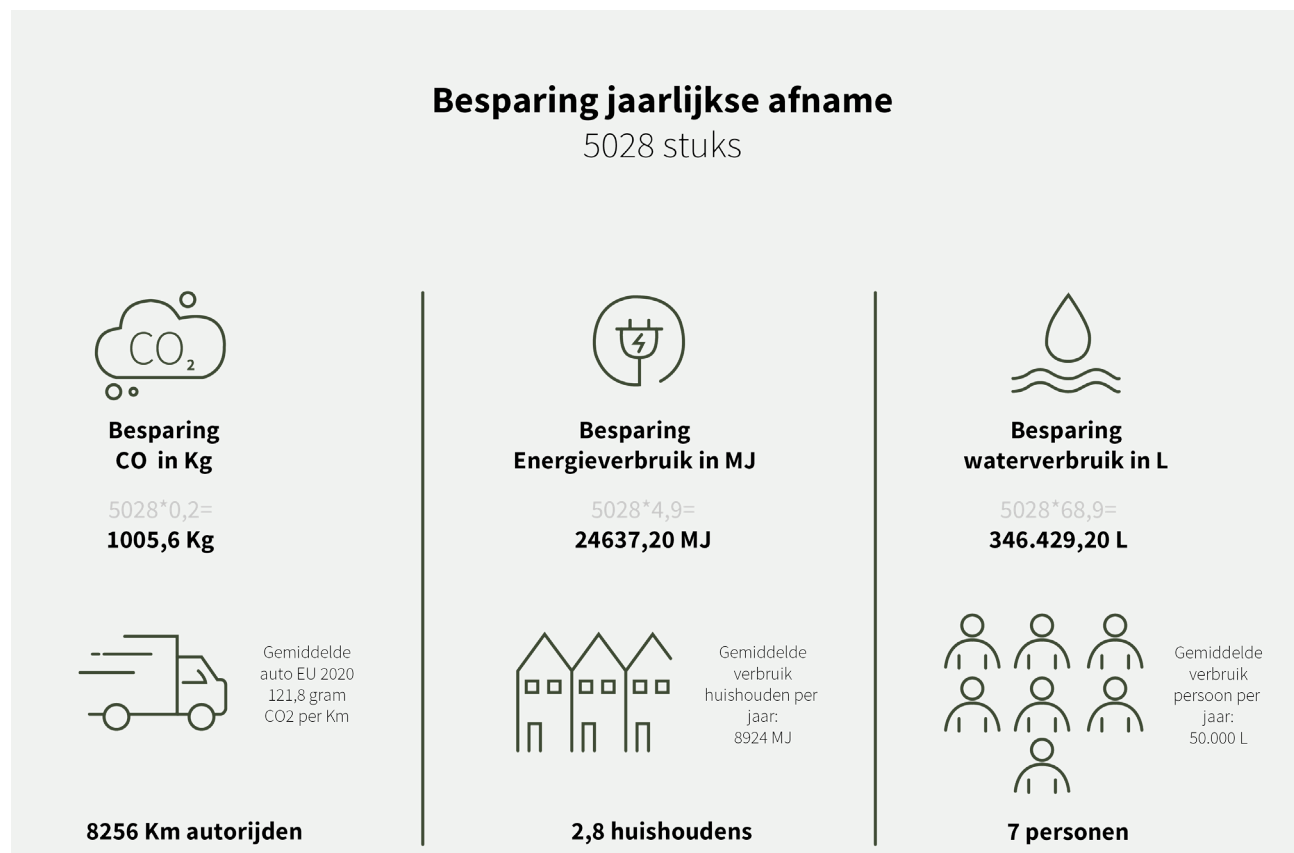
(Repreve/ GRS gecertificeerd) in combinatie met duurzame viscose en duurzame elastaan. In het proces van duurzame viscose wordt minder water verbruikt en CO2 uitgestoten dan conventionele viscose. De toegepaste elastaan heeft het Cradle-to-Cradle Gold certificaat dat aangeeft dat het garen aan het einde van de levensduur wordt afgebroken zonder dat er schadelijke materialen vrijkomen. Naast het gebruik van duurzame materialen bestaat deze stof uit een 4-way stretch, waardoor draagcomfort en kwaliteit wordt gewaarborgd en de kledingstukken van FITS Care al door veel zorgpersoneel met plezier wordt gedragen.

**12 VERANTWOORDE
CONSUMPTIE
EN PRODUCTIE**

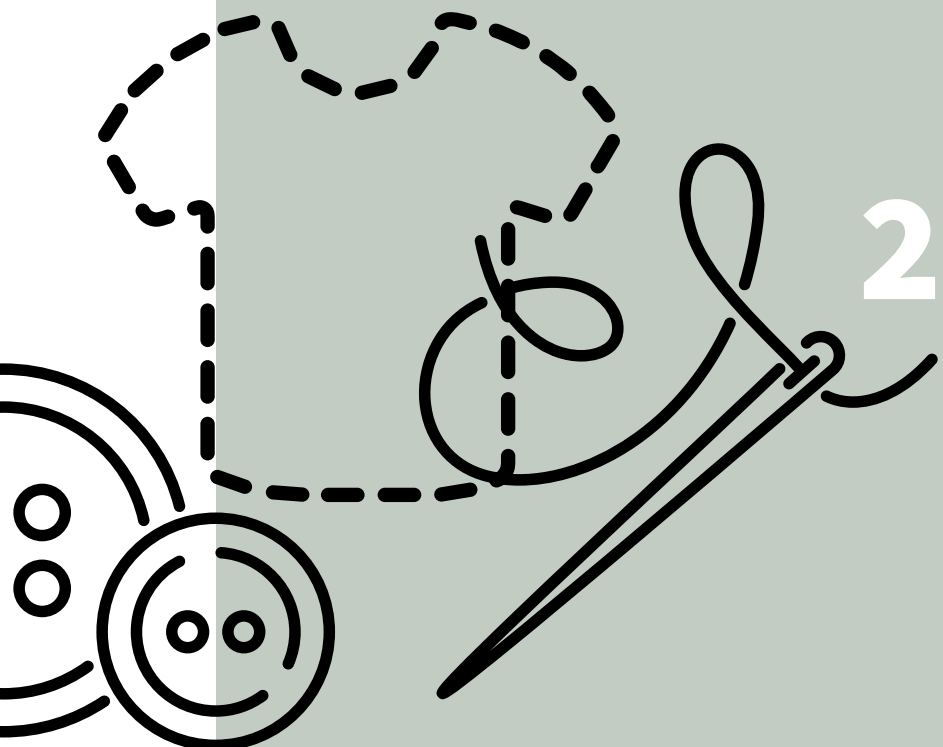


Eco Tool

Om de milieu impact op het gebied van water, energie en CO2 te laten zien aan onze klanten laten we berekeningen maken via de 'bAwear' score van Modint. In het onderstaande voorbeeld van apotheek Benu is op de drie aspecten een berekening uitgevoerd bij het gebruik van gerecycled polyester en organisch katoen in vergelijking met conventioneel polyester en katoen. Door dit inzicht kunnen er vervolgens weer duurzame stappen worden gezet om de uitstoot verder te beperken. Daarnaast verkrijgt de klant een tastbaar beeld van de uitstoot cijfers per collectie en wordt bewustwording gecreëerd.



bAwear
SCORE



SDG 1:
Beëindig armoede
overal en in al haar
vormen



SDG 5:
Bereik gende-
rlijkheid en empo-
werment voor alle
vrouwen en meisjes



SDG 8:
Bevorder aanhou-
dende, inclusieve en
duurzame industria-
lisering en stimuleer
innovatie

2. Duurzame & sociale productie-omstandigheden

Producties brengen risico's met zich mee doordat deze een negatieve impact kunnen hebben op maatschappij en milieu. Om invloed uit te kunnen oefenen op de risico's die spelen, hebben wij de belangrijkste risico's per productieland in kaart gebracht.

Onze jarenlange ervaring leert ons dat de kleding- en textielindustrie vele uitdagingen kent.



Ondanks dat wij ons bewust zijn van bepaalde risico's, zijn wij van mening dat het stoppen met produceren in risicolanden niet de oplossing is.

Door gesprekken aan te gaan met ngo's, overheden en fabrikanten willen wij juist de problemen aanpakken en betere werkomstandigheden creëren voor onze collega's in het buitenland.

Convenant Duurzame Kleding & Textiel

Als deelnemer van het Convenant Duurzame Kleding & Textiel verplichten wij onszelf jaarlijks een extensieve ketenrisicoanalyse te maken op het gebied van negen verschillende thema's:

- Gender en discriminatie
- Kinderarbeid
- Gedwongen arbeid
- Vrijheid van vakvereniging
- Leefbaar loon
- Veiligheid en gezondheid werkplek
- Grondstoffen
- Watervervuiling en gebruik chemicaliën en energie
- Dierenwelzijn

In 2017 hebben alle deelnemende kledingproducenten van het Convenant Duurzame Kleding & Textiel hun productielocaties gedeeld. Het voordeel van deze transparantie is dat

het Secretariaat van het Convenant ons kan benaderen indien er iets binnen een van onze productielocaties zou spelen. Mocht dit ooit het geval zijn, dan kunnen bedrijven die bij dezelfde fabriek produceren, hun krachten bundelen en meer druk uitoefenen bij de desbetreffende leverancier. Door een gezamenlijke aanpak kunnen problemen in zo'n geval sneller en efficiënter worden opgelost. Op dit moment bevinden wij ons in de transitie periode naar een nieuw convenant in de textielindustrie. We volgen deze ontwikkelingen op de voet en worden betrokken bij de inhoud van een vernieuwd convenant.

Productielanden

Momenteel produceren wij onze collecties in Bangladesh, Turkije, China en Tunesië. Voor alle productielanden hebben wij een risicoanalyse uitgevoerd. Door op voorhand een risicoanalyse te doen, bereiden we ons voor op de mogelijke risico's en kansen voor verbetering. De meest recente productiepartner is een locatie in Tunesië. Middels het match making programma van het RVO (Rijksdienst Voor Ondernemend Nederland) zijn we verbonden aan een productielocatie in Tunesië. Deze leverancier is afgelopen jaar ISO 9001 (kwaliteitsmanagementsysteem), ISO 14001 (milieumanagementsysteem) en ISO 45001 (occupational health and safety) gecertificeerd. Met deze leverancier gaan wij gezamenlijk aan de slag om de fabriek BSCI te auditen.

Certificaten en controles

Company Fits is officieel lid van Amfori BSCI. Dit is een onafhankelijke organisatie die als doel heeft om wereldwijd werkomstandigheden in de toeleveringsketen te verbeteren. Een groot deel van de fabrieken waarmee wij samenwerken is BSCI ge-audit. Naast BSCI hanteren wij ook SA 8000, Sedex, WRAP en Fair wear foundation als uitgangspunt voor audits. Ondanks dat een groot deel van onze fabrieken al ge-audit is, streven wij ernaar 100% van onze fabrieken te auditen. Leveranciers die momenteel nog geen audit hebben, begeleiden wij samen met Amfori op weg naar een audit.



Om te kunnen achterhalen welke stappen genomen moeten worden, is iedere leverancier verplicht een uitgebreide "Supplier Assessment sheet" in te vullen. Dit is een nulmeting die de huidige stand van zaken weergeeft en van waaruit wij vervolgstappen kunnen maken met de desbetreffende leveranciers.

Bangladesh

Het grootste deel van onze producten wordt in Bangladesh geproduceerd. Hier werken we met een inkoopkantoor gevestigd in Dhaka.

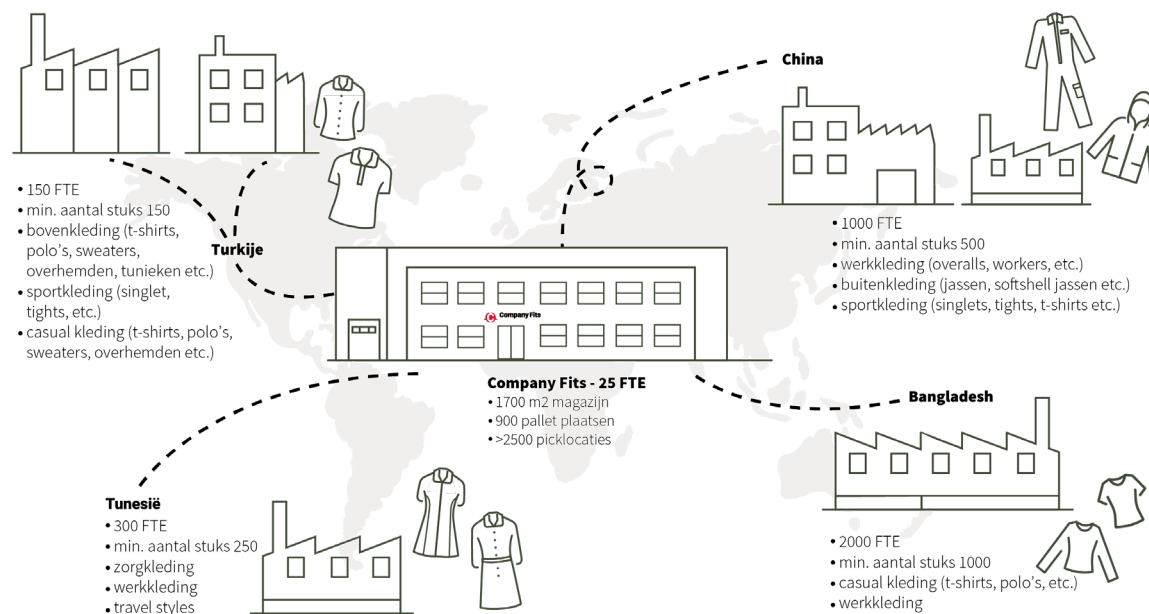
Als productieland heeft Bangladesh een aantal veelvoorkomende problemen. Zo is er beperkt vrijheid van collectieve vakvereniging. Ook is er een risico op genderspecifieke discriminatie op de werkvloer. Deze problemen komen voort uit de huidige politieke situatie en de heersende cultuur binnen het land. Bovenstaande punten maken Bangladesh tot een productieland met vele uitdagingen.

Aanpak

Om de risico's binnen de fabrieken waarmee wij samenwerken zoveel mogelijk in te dammen, werken wij in Bangladesh enkel samen met leveranciers met een BSCI audit. In 2021 hebben wij enkel geproduceerd bij geauditeerde fabrieken.

Verder hebben wij er bewust voor gekozen om in Bangladesh samen te werken met een verticaal geïntegreerde fabriek.

Dit betekent dat het hele productieproces, vanaf het spinnen tot aan de cut-make-trim, het borduren en printen, in dezelfde fabriek gebeurt. Het voordeel hiervan is dat we meer overzicht hebben over zowel tier 1 als 2 van het productieproces. Veiligheid op de werkplek wordt verder gewaarborgd door verplichte eisen van het Bangladesh Accord.



Samenwerking Unicef

Naast het afvinken van eisen, vinden wij het belangrijk om de handen ineen te slaan en doelgericht problemen aan te pakken. Dit doen wij in Bangladesh bij onze grootste producent samen met Unicef middels het Better Business for Children programma. Samen met Unicef kijken wij naar de lokale problemen op het gebied van kinderrechten en hoe wij deze kunnen oplossen.



Samenwerking Unicef Bangladesh

Het Better Business for Children programma is ontwikkeld voor bedrijven die voor een extra mijl willen gaan in het respecteren van kinderrechten, werkende ouders en werkende jongeren. Want ondanks het feit dat geen enkel auditrapport kinderarbeid bij onze leveranciers constateert, gaan wij graag nog een stapje verder. Onze leverancier zal in het Better Business for Children programma worden ondersteund bij het opzetten van gezinsvriendelijke werkplekken die de situatie van werkende ouders en hun kinderen, adolescente werknemers en omliggende gemeenschappen verbeteren.

Samenwerking Unicef Turkije

Company Fits is samen met drie andere ondertekenaars van het textiel convenant een samenwerking gestart om de toeleveringsketen in Turkije te onderzoeken. Met als doel om de toeleveringsketen te verbeteren, ons in te zetten voor kinderrechten en 'Family Friendly Workplaces' te stimuleren. In augustus 2022 zijn we hiervoor samen met Unicef Nederland en projectpartner Fair Labor Association (FLA) in Turkije geweest. Ons doel is om met elkaar kinderrechten te bevorderen en het risico op kinderarbeid in de Turkse kleding- en textielsector te voorkomen.

In de eerste fase is gezamenlijk met Unicef Nederland, Unicef Turkije en FLA onze Turkse toeleveringsketen in kaart gebracht. De leveranciers zijn bezocht en aan de hand van interviews is er een nulmeting uitgevoerd bij deze leveranciers. De supply chain bestaat uit veel kleine leveranciers die vanwege hun omvang werken met een beperkt beleid en procedures met betrekking tot sociale omstandigheden van de fabrieksmedewerkers. Tijdens de bezoeken van FLA in onze toeleveringsketen is geen kinderarbeid geconstateerd. In fase B van het project worden er concrete actieplannen geformuleerd per leverancier. Daarbij zullen we ook gaan kijken naar onze eigen interne processen en het monitoren van de sociale omstandigheden van de leveranciers. Via onze tier 1 leverancier willen we steeds verder onderzoek doen in de gehele toeleveringsketen.

FLA heeft ook onderzoek gedaan bij ons spinning Mill/stofleverancier in Turkije. De leverancier beschikt over een goed gedocumenteerd beleid en procedures inzake arbeidsrechten. Er zijn regelingen met betrekking tot de maximaal aantal werkuren, pauzes, loonbetalingen, verlofbetalingen inclusief zwangerschap –en borstvoedingsverlof. Elk kwartaal voert de leverancier een interne duurzaamheidscontrole uit. Waarbij ze onder andere het waterbeheer, energiebeheer en (brand)veiligheid controleren. Er wordt gewerkt met een klachtenmechanisme. Uit interviews bleek dat niet alle werknemers, met name de leidinggevende en managers, op de hoogte waren van de zwangerschapsrechten van de werknemers. Voor nu ligt er dus nog een uitdaging om theoretische documenten te vertalen naar de praktijk.

Kinderarbeid

ILO-conventies 10, 79, 138, 142 en 182 en aanbeveling 146 verplichten ons geen gebruik te maken van kinderarbeid. De leeftijd voor toelating tot het arbeidsproces mag niet minder bedragen dan de leeftijd van voltooiing van de leerplicht en mag niet lager zijn dan 15 jaar. Verder mogen jonge werknemers in de leeftijdscategorie 15 t/m 18 jaar geen werkzaamheden verrichten die slecht zijn voor hun gezondheid, veiligheid of moraal.

! Geen enkel auditrapport constateert kinderarbeid bij onze leveranciers. Een resultaat waar we uiteraard blij mee zijn.

Ondanks dit positieve gegeven, zien wij het verbod op kinderarbeid als één van de belangrijkste punten om als kledingproducent scherp op te zijn en te blijven. Dit is onder andere waarom wij onlangs een samenwerking aan zijn gegaan met Unicef middels het Better Business for Children programma.

! Kinderrechten zijn voor Company Fits een belangrijk thema op zichzelf. Door hieraan te werken met Unicef werken wij tegelijkertijd aan diverse Sustainable Development Goals.

! Onze ervaring leert ons dat veel leveranciers tegenwoordig helemaal geen jonge werknemers meer aannemen tussen de 15 en 18 jaar. De reden hiervoor is dat er voor hen tegenwoordig steeds meer richtlijnen zijn over de werkzaamheden die zij wel en niet mogen uitvoeren. Positief, zou je denken. Dit verhaal kent echter ook een keerzijde.

Kloof scholing en werk

Jongeren in Bangladesh stoppen vaak rond hun 15e jaar met school. Hierdoor ontstaat een kloof van drie jaar tussen scholing en werk. Ondanks dat regelgeving wordt gevolgd, zien wij dit als een groot probleem, omdat hierdoor de kans vergroot wordt dat jongeren gaan werken in de informele sector. Hier is minder toezicht, waardoor het risico op kinderarbeid eigenlijk verplaatst wordt naar juist die plekken waar minder controle is.

Programma's

Om de kloof tussen school en werk te verkleinen en bovenstaand probleem aan te pakken, wordt er op dit moment nog verder onderzocht op welke wijze er programma's voor jongeren kunnen worden gestart bij onze leveranciers. Jongeren krijgen middels deze programma's de

kans om het vak te leren op een verantwoorde, lerende en veilige manier. Wij willen hiermee de periode tussen school en werk te overbruggen en te voorkomen dat schoolverlaters niet in slechte fabrieken terecht komen waar niet op kinderarbeid gecontroleerd wordt.

Veiligheid & gezonde werkplek

Volgens ILO-conventie 155 moet een veilige en hygiënische werkomgeving worden geboden. Verder moeten praktijken op het gebied van gezondheid en veiligheid op het werk worden bevorderd, waarbij rekening wordt gehouden met de kennis van de industrie en specifieke gevaren. Doeltreffende voorschriften moeten worden toegepast om ongevallen te voorkomen en gezondheidsrisico's zoveel mogelijk te beperken.

Audits

Bangladesh en China zijn landen met een hoger risico op het gebied van het niet waarborgen van een veilige en gezonde werkplek. Wij zijn ons hiervan bewust en geven sterk de voorkeur aan fabrieken die ge-audit zijn. Al onze fabrikanten in Bangladesh zijn BSCI en door het Bangladesh Accord ge-audit. In China geldt dit voor het grootste gedeelte.

Gender & discriminatie

Volgens ILO-conventies 100, 111, 143, 158, 159, 169 en 183 wordt discriminatie niet toegelaten op basis van de volgende onderwerpen:

- Aanwerving
- Vergoeding
- Toegang tot opleiding
- Promotie
- Beëindiging of pensionering op basis van geslacht, leeftijd, religie, ras, kaste, geboorte, sociale achtergrond, handicap, etnische en nationale afkomst, nationaliteit
- Lidmaatschap van werknemersorganisaties inclusief vakbonden, politieke overtuiging of meningen,
- Seksuele geaardheid,
- Gezinsverantwoordelijkheden
- Burgerlijke staat
- Enige andere voorwaarde die tot discriminatie zou kunnen leiden.

Meer dan 80% van de werknemers binnen de textielindustrie is vrouw. Toch blijkt uit diverse onderzoeken dat vrouwen in landen als Turkije en Bangladesh ondervertegenwoordigd zijn in het management. Deze onbalans houdt ongelijkheid en discriminatie in stand.

Uit de verschillende audits binnen onze fabrieken komt naar voren dat er geen sprake is van discriminatie. Ondanks deze goede uitkomst zijn wij ons ervan bewust dat auditrapporten niet altijd een weerspiegeling hoeven te zijn van de werkelijkheid.



Leefbaar loon

Volgens de ILO-conventies 26 en 131 moeten lonen en uitkeringen die voor een standaard werkweek worden betaald, minstens voldoen aan de wettelijke of industriële minimumstandaarden. Daarnaast moeten lonen voldoende zijn om de werknemers te voorzien in de basisbehoeften van henzelf en hun gezinnen.

Inhoudingen van lonen voor disciplinaire maatregelen zijn niet toegestaan. Evenmin mogen loonheffingen worden toegestaan die niet zijn voorzien in de nationale wetgeving. Medewerkers moeten voldoende en duidelijk worden geïnformeerd over de specificaties van hun loon inclusief bijvoorbeeld de uitbetalingsperiode.

Momenteel worden alle werknemers van onze leveranciers minstens met het wettelijk minimumloon betaald. Wij realiseren ons echter maar al te goed dat leefbaar loon een complex onderwerp is. Ondanks de ILO conventie, merken wij dat in de industrie de definitie van leefbaar loon nog steeds een onduidelijke term is. Tot op heden worden discussies gevoerd over wanneer er gesproken wordt over leefbaar loon. Daarnaast verschilt leefbaar loon per land, streek en persoon.



“In de productielanden waar wij bedrijfskleding ontwikkelen, speelt inflatie op dit moment een grote rol. Dit ‘risico’ wordt meegenomen in de gesprekken met onze fabrikanten.”

Klachtenmechanisme

Wij vinden het belangrijk dat werknemers van fabrieken klachten kunnen indienen zodra hun rechten in het geding zijn. De implementatie van het klachtenmechanisme maakt onderdeel uit van de BSCI audit.

Verder ondersteunen wij via het Convenant de mogelijkheid dat werknemers en betrokkenen klachten kunnen indienen wanneer de fabrieken in strijd handelen met het beleid van Company Fits.

Daarnaast dient elke fabrikant van Company Fits een producer assessment sheet in te vullen. Hierin wordt door de fabrikant aangegeven hoe werknemers en hun vertegenwoordigers betrokken zijn bij kwesties op het werk en hoe informatie tussen management en werknemers wordt uitgewisseld. De grootste uitdaging dat wij op dit moment in de fabrieken zien is dat werknemers vaak niet bekend zijn over de mogelijkheden om klachten in te dienen.

De kloof tussen theorie en praktijk zal in de fabrieken verkleind moeten worden om uiteindelijk medewerkers op de hoogte te stellen van hun rechten.



17 PARTNERSCHAP OM
DOELSTELLINGEN
TE BEREIKEN



SDG 17:
Versterk de imple-
mentatiemiddelen
en revitaliseer het
wereldwijd partner-
schap voor duurza-
me ontwikkelingen.



3. Duurzame partnerschappen



Company Fits staat voor betrokkenheid. Wij zien de waarde in van samenwerkingen. Door verschillende partnerschappen aan te gaan, willen wij de risico's die binnen bepaalde productielanden zijn in kaart brengen, aanpakken en uitbannen.

Convenant Duurzame Kleding & Textiel

In 2016 hebben wij ons met meer dan vijftig andere bedrijven aangesloten bij het Convenant Duurzame Kleding & Textiel. Middels dit convenant hebben de deelnemende bedrijven, organisaties en de overheid afgesproken hun krachten te bundelen en het productieproces van kleding en textiel in ontwikkelingslanden door te lichten en te verduurzamen.

Het convenant zorgt ervoor dat we met verschillende thema's bezig gaan en iedere keer weer nieuwe doelen stellen. Door samen te werken en transparant zijn, kunnen we ervoor zorgen dat er ook daadwerkelijk iets bereikt wordt. Ook in het vernieuwde convenant, dat in het voorjaar van 2023 wordt gepresenteerd, zullen er weer actieve samenwerkingen worden opgezocht.

Amfori BSCI

Amfori is onze partner die een maatschappelijk verantwoord productieproces waarborgt.



Aan de hand van onze opgestelde Code of Conduct worden door onafhankelijke partijen audits uitgevoerd binnen de fabrieken waarmee wij samenwerken.

Amfori ondersteunt met trainingen voor medewerkers binnen Company Fits en voor de leveranciers in de productielanden. De trainingen zijn gericht op het verbeteren van de

arbeidsomstandigheden binnen de fabriek en die van de toeleveranciers.

Modint

Al meer dan 14 jaar zijn wij lid van Modint: de brancheorganisatie voor textiel en mode. Wij nemen hier onder andere de productiemodule af, welke ons toegang geeft tot hulp bij sourcing in nieuwe productielanden. Ook voor technische vragen over textiel en ontwikkelingen op het gebied van maatschappelijk verantwoord ondernemen kunnen wij bij Modint terecht. Hetzelfde geldt voor ondersteuning bij het opstellen van een Chemical Management Systeem. En Modint beschikt over een Ecotool om milieu impact van duurzame materialen uit te rekenen.

MVO Nederland

MVO Nederland biedt ons de basis en connectie tussen andere bedrijven bij het maatschappelijk verantwoord ondernemen. MVO Nederland is meer gericht op de bedrijfsvoering in Nederland.

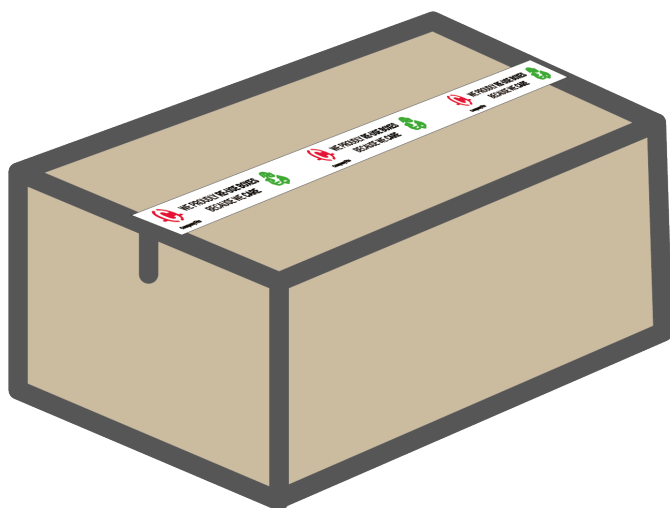




SDG 12:
Verzeker duurzame
consumptie- en
productiepatronen

4. Circulaire economie

Company Fits is betrokken met het milieu en wil zowel de impact van het productieproces als de invloed van het eindproduct op het milieu zoveel mogelijk beperken.



Dit doen wij allereerst door het moment van ‘af-danking’ van onze geleverde producten zo ver mogelijk uit te stellen. Een doel dat gerealiseerd wordt door het leveren van kwalitatieve producten die lang mee kunnen gaan. Daarnaast zorgt een goede forecasting voor onze klanten ervoor dat er niet meer geproduceerd wordt dan noodzakelijk is.

Recycling

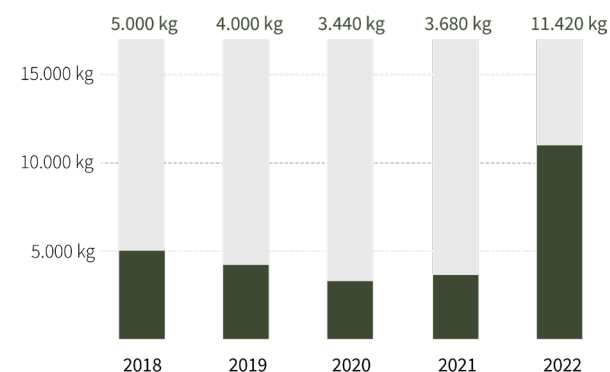
Wanneer medewerkers uit dienst treden of afgeschreven kleding vervangen dient te worden, kan de bedrijfskleding bij ons retour. In dit proces kan deze kleding worden geregistreerd via de webshop en in onze retour/ recycle zak worden gedaan. Deze kledingzak wordt al bij de eerste levering van bedrijfskleding per locatie geleverd en kan vervolgens gevuld worden met gedragen kledingstukken. Volle kledingzakken worden bij onze helpdesk retour gemeld en worden vervolgens opgehaald op de aangegeven locatie. Wanneer wij de kledingzakken binnenkrijgen, wordt er een selectie gemaakt tussen herbruikbare kledingstukken en recyclebare kledingstukken.

Ook zijn wij circulair in minder opvallende vormen. Meer dan 90% van ons verpakkingsmateriaal wordt bijvoorbeeld hergebruikt.



In 2022 hebben wij meer dan 11,4 ton aan kleding gerecycled. Wij sturen onze klanten erop om gebruik te maken van onze recyclemogelijkheden en hier wordt dan ook steeds vaker gebruik van gemaakt. Het afgelopen jaar hebben we van (nieuwe) klanten hun oude collecties laten recyclen, waardoor wij in 2022 een sterke toename zien in onze recyclecijfers.

Recycling



Wij streven er naar om bij elke klant herbruikbare en recyclebare kledingstukken in te nemen. Het aantal recyclebare content kan echter per jaar verschillen. Het hangt er bijvoorbeeld vanaf hoeveel kilogram kleding er in één jaar bij onze klanten afgedankt wordt en door ons wordt ingenomen. Het afgelopen jaar hebben verschillende klanten de keuze gemaakt om kleding door ons in te laten nemen, in plaats van het op eigen wijze af te laten danken.

Herbruikbare kleding

Kleding van medewerkers die uit dienst treden, kunnen wij weer opnieuw aanbieden. Door deze kledingstukken weer opnieuw in te zetten bij werknemers wordt de levensduur verlengd en het inkopen van nieuwe kleding uitgesteld. Medewerkers kunnen op de ingerichte webshop gestimuleerd worden om deze duurzame keuze te maken door het inzetten van een puntensysteem. Een voorbeeld waarin het hergebruik van kledingstukken al wordt toegepast is bij Action. Jaarlijks wordt 20% van de gehele collectie ingezet om door medewerkers van Action weer opnieuw te dragen.

Recyclebare kleding

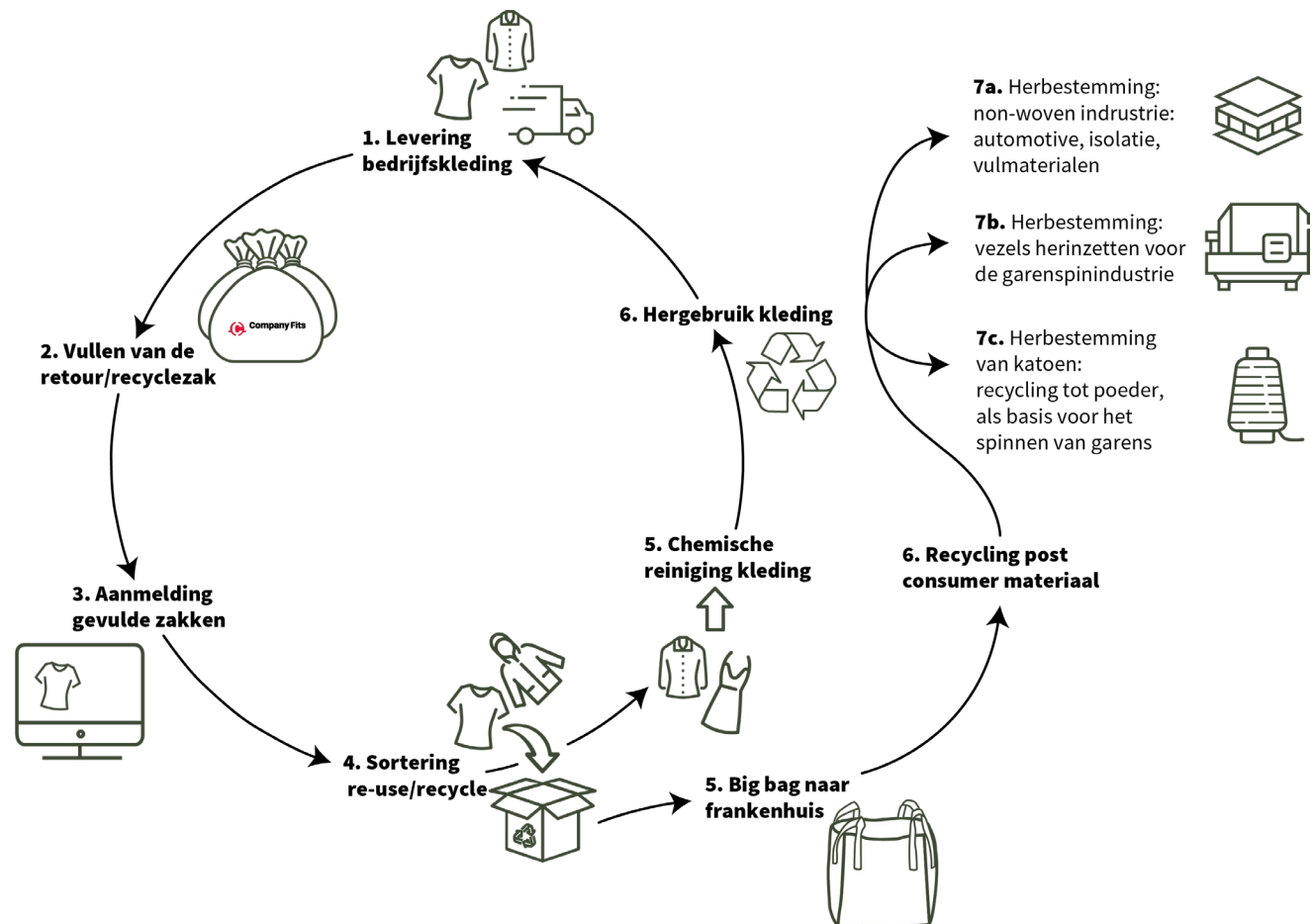
Wanneer de bedrijfskleding niet meer in originele staat herbruikbaar is, verzamelen wij deze kleding in een big bag voor onze partner het Frankenhuis. De big bag wordt periodiek aangeboden bij deze specialist in textielverwerking, zodat er niet onnodig transport ingezet hoeft te worden. Het Frankenhuis speelt in op de laatste recycling ontwikkelingen en zet post-consumer materialen opnieuw in als nieuwe en bruikbare grondstoffen. Op dit moment geeft Het Frankenhuis aan dat er drie herbestemmingsroutes zijn van het gerecyclede textiel. Over het algemeen wordt er nog veel recycle content ingezet voor de non-woven industrie, wat wordt toegepast voor isolatie- en vulmateriaal en in de automotive industrie. Een ontwikkeling die op dit

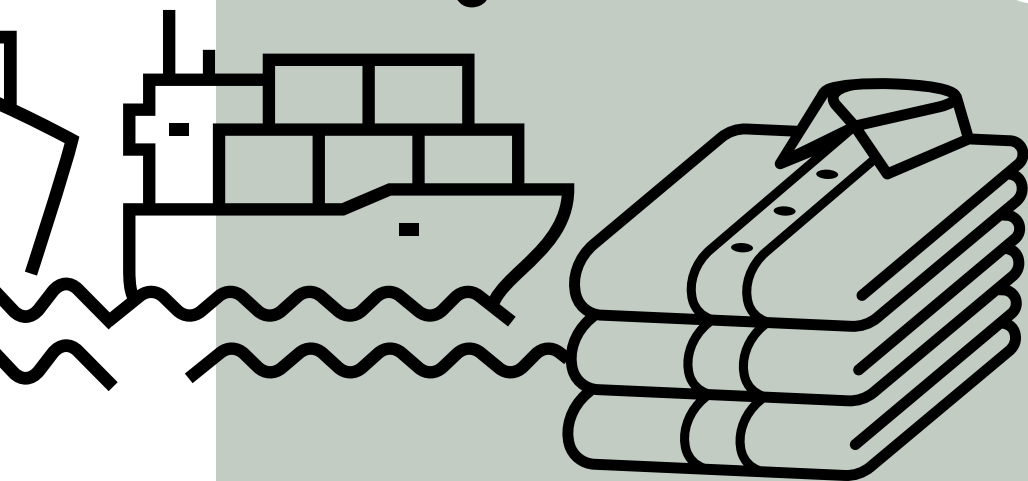
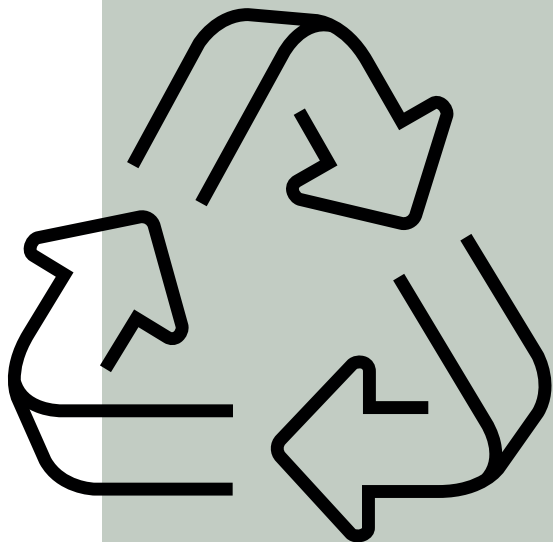
moment door Het Frankenhuis wordt getest is het vervezelen van textiel met als doel om er weer nieuwe garens van te kunnen ontwikkelen. Op deze wijze kunnen weer nieuwe doeken worden geproduceerd. Een derde manier van recycling bij Het Frankenhuis is het recyclen textiel bestaande uit een hoog percentage

katoen, waarvan poeder wordt gemaakt. Deze poeder is de basis voor uiteindelijk nieuwe vezels.

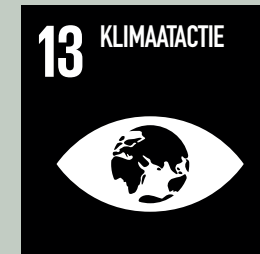


“Onze ambitie is om naar 100% circulaire productie te gaan!”





SDG 10:
Dring ongelijkheid
in en tussen landen
terug



SDG 13:
Neem dringend actie
om klimaatverande-
ring en haar impact
te bestrijden

5. Duurzame bedrijfsvoering

Maatschappelijk verantwoord ondernemen heeft niet alleen betrekking op hoe er geproduceerd wordt en wat de impact van het productieproces is op het milieu. Ook met onze interne bedrijfsvoering kunnen we duurzaam zijn en kunnen wij ons blijven ontwikkelen.

Distributie

Om onze pakketten zo compact mogelijk te maken en te voorkomen dat er “lucht” verzonden wordt, verzenden wij onze kleding waar mogelijk in verzendzakken van milieubesparend en recyclebaar polyethyleen. Daarnaast kijken wij samen met de klant naar het beste uitlevermoment van de kleding. Zo kunnen we bestelmomenten inlassen en kunnen we verzamelde orders bundelen en tegelijk uitleveren, waardoor in CO2 uitstoot bespaard wordt. Voor de verzending van onze pakketten werken wij samen met een partner die al sinds 2008 het “ThinkGreen” initiatief heeft gelanceerd.

Forecast

Ons bestelsysteem biedt ons de mogelijkheid om de klant een nauwkeurige forecast te bieden voor komende productieruns.

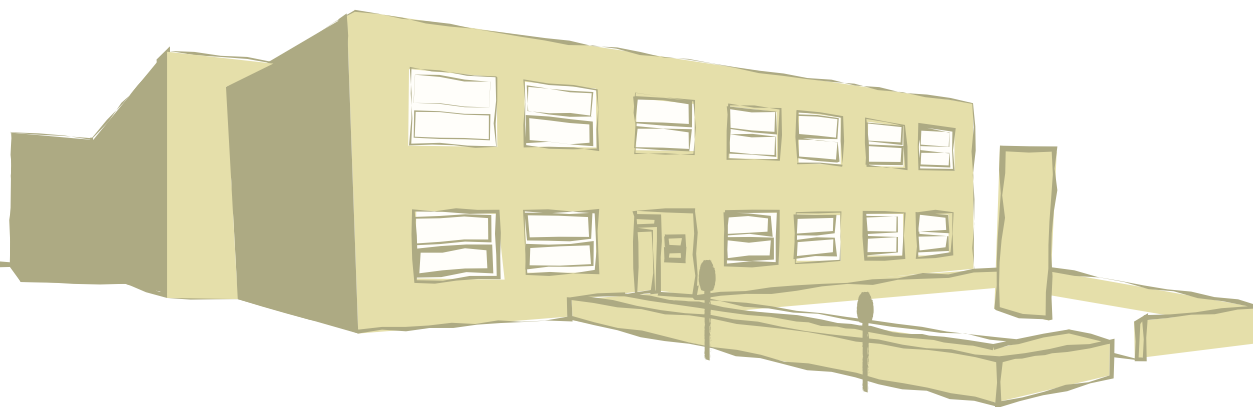
! Door een nauwkeurige forecast te maken, kunnen wij voorkomen dat er onnodig veel kleding geproduceerd wordt.

Ons wagenpark bestaat momenteel voor 60% uit elektrische auto's. Al onze airco's zijn vervangen door duurzame airco's met een A+++ label. Ook maken wij gebruik van groene energie gecertificeerd door CertiQ.

De afgelopen jaren hebben wij het doel behaald om 100% ledverlichting in het bedrijfspand te verkrijgen. Om ons pand nog verder te verduurzamen is het doel om de komende jaren zonnepanelen te plaatsen en gebruik te maken van zonne-energie.

Sociaal & vitaal


Company Fits staat voor betrokkenheid; betrokken met onze leveranciers, het milieu, de maatschappij en natuurlijk met de medewerkers binnen Company Fits zelf. Zo hebben wij een platte organisatiestructuur.



 **Wij van Company Fits geven graag iedereen een kans.**

Al voor meerdere jaren werken wij samen met Lucrato. Dit is een sociale voorzieningsorganisatie die ons verbindt met waardevolle collega's. Wij hebben altijd 1 á 2 vaste werkplekken beschikbaar voor mensen met een achterstand op de arbeidsmarkt. Door deze mensen goed te begeleiden, helpen wij hen richting een vaste aanstelling binnen Company Fits. Sinds dit jaar hebben wij twee keer per week extra collega's vanuit Lucrato in ons magazijn werken die de wekelijkse orders voor onze klanten inpakken. In een eerdere samenwerking zijn er al eens 9000 persoonsgebonden orders voor Partou ingepakt door de werknemers op de eigen locatie van Lucrato.

Als bedrijf bieden wij studenten de mogelijkheid een kijkje te nemen binnen ons bedrijf. Ze krijgen hier de ruimte om zichzelf te ontplooiën op de werkvloer door dagelijks mee te draaien of een onderzoek uit te voeren.

 **Wij zijn betrokken met onze medewerkers, hun talent en uiteraard ambities. Medewerkers worden door trainingen en bijeenkomsten gestimuleerd om zichzelf te blijven ontwikkelen en het beste uit zichzelf te halen.**

Betrokkenheid komt ook tot uiting in het dagelijkse 9-uurtje. Het hele team komt dagelijks om 9 uur bijeen om te bespreken wat er die dag moet gebeuren. Belangrijke onderwerpen worden vervolgens in kleinere groepen verder uitgelicht.

Om het sociale aspect te vergroten, wordt er dagelijks door het hele team gezamenlijk geluncht. Naast sociaal zijn, staat Company Fits ook voor vitaliteit. Elke vrijdagmiddag staan de sportspullen klaar en kan er gesport worden onder begeleiding van een personal trainer. Jaarlijks doet Company Fits mee aan een sponsorloop. Daarbij doen wij ook graag een donatie aan lokale sportclubs en goede doelen.



SAMEN BOUWEN

28.

Company Fits - a future fit company

Om echt stappen te kunnen maken, moeten wij onze krachten bundelen met partners in de kleding- en textielindustrie. Wij realiseren ons dat wij niet alleen de gehele keten kunnen verbeteren. Het is noodzakelijk de handen ineen te slaan met ngo's, merken, vakbonden en overheden.

De eerste stap is hierin gezet door ondertekening van het Convenant Duurzame Kleding & Textiel, door transparantie te bieden en in kaart te brengen wat risico's zijn en waar we op sociaal vlak of op het gebied van milieu nog stappen kunnen maken. Als Company Fits zijnde doen wij hiervoor ons uiterste best. Wij zetten ons in voor mens en milieu, werken samen en gaan partnerschappen aan om daadwerkelijk iets te kunnen betekenen.

Ook de hulp van de klant is hierin noodzakelijk. Zij moeten de overstap naar het gebruik van duurzamere materialen willen maken en ervoor open staan dat dit wellicht een iets hogere prijs met zich meebrengt. Ook een goede planning is een vereiste, evenals de wil om gebruikte kleding te recyclen en een tweede leven te geven. Wij gaan deze uitdagingen samen met de klant aan en willen ook hier de handen ineen slaan op weg naar een gezonder en beter milieu en nog betere werkomstandigheden in de fabrieken.

Gezamenlijk kunnen wij het verschil maken!



Company Fits